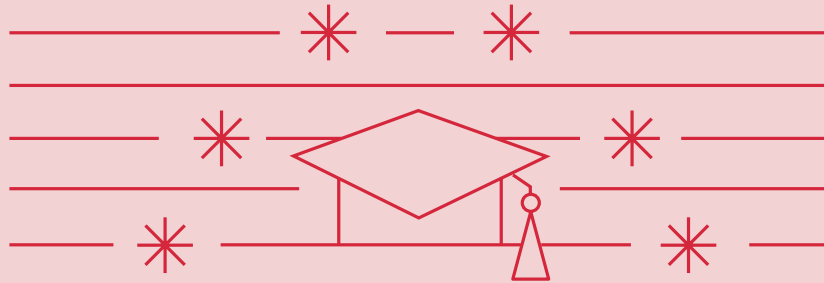


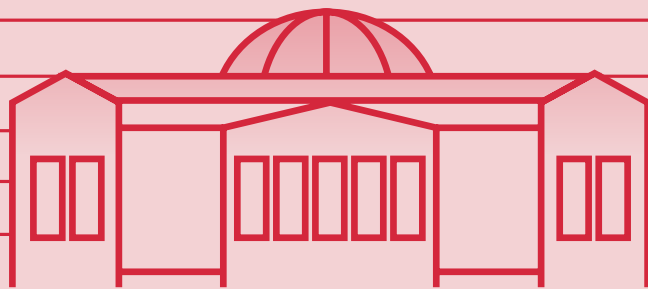
2022年

第一学期

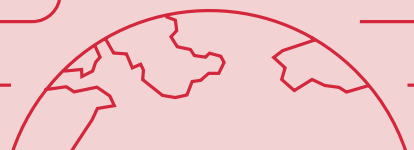


KNU

外国人[父母均为非韩国人的外国人]
招生简章(本科)



We make the Future



KNU 慶北大學校
KYUNGPOOK NATIONAL UNIVERSITY

目录

I. 国立庆北大学简介

- 1. 历史 03
- 2. 概况 03
- 3. 优势 04
- 4. 为留学生设立的项目 05

II. 招生信息

- 1. 入学程序 06
- 2. 入学日程 06
- 3. 招生人数及招生专业 07
- 4. 入学资格 09
- 5. 入学步骤 11
- 6. 报名材料 12
- 7. 报名费 14
- 8. 注意事项 14
- 9. 奖学金制度 15
- 10. 每学期学费 15
- 11. 宿舍费 16
- 12. 咨询及材料提交处 16

III. 附件

- 1. 各学科网站 17
- 2. 各学科办公室位置及电话号码 20

历史

概况



I. 国立庆北大学简介

1946

建立为国立大学(大邱师范大学, 大邱医科大学, 大邱农科大学)

1951

正式成为国立综合性大学(师范学院, 医科学院, 农科学院, 文理科学院, 法庭学院)

1953

设立研究生院

2021

现在设有17个学院, 2个独立学部, 68个学科及26个学部, 12个研究生院, 128个研究所

大邱校区



尚州校区



医学校区
(大邱北区)



医学校区
(大邱中区)



在籍学生数
36295名



外国留学生
1744名



研究生
6720名



本科生
29575名



教授
1200名



累积毕业生
249433名



行政职员
1166名

优势

得到认可的大学



- 韩国教育部指定的'教育国际化力量认证制(IEQAS)'招生及管理认证机构(从2015年3月起连续8年)

- 韩国国立大学排名第一

英国QS世界大学就业能力
在韩国国立大学中排名第一

泰晤士世界大学排名

US News & World Report
'全球最佳大学评价' 在韩国国立大学中排名第一

泰晤士世界大学影响力排名
在韩国国立大学中排名第一(世界排名第54)

莱顿排行榜世界排名前1%的论文
比例在韩国国立大学中排名第一
(国际论文发表5000篇以上的大学中
选拔, 相同作者同等统合)

中国上海交通大学高等教育
院公布的世界大学学术在韩国国立大学中排名第一

'政府邀请奖学生'
合格者最多,
19个国家24名

世界大学排名中心(CWUR)
的大学评价在韩国国立大学中排名第一

以学生为中心的大学



- 给学生支援的奖学金总额达745亿韩元, 获得奖学金的人数为35046名, 获得率64.5%
- 给庆北大学在读生提供在美国名牌大学学习的机会(加州大学伯克利分校29名, 威斯康星大学20名, 耶鲁大学17名)
- 建立学生综合应用app-KNUPIA(电子学生证, 使用校内设施QR码, 校内信息公告等)
- 运营国立大学唯一的医院级保健诊疗所(专门医生直接诊疗及开处方)
- 扩大学生医疗互助会: 在校期间2次免费体检

培养人才的大学



- 毕业生的维持就业率在韩国国立大学中排名第一
- 我校毕业生在就业方面崭露头角
 - 近2年内大企业就业人数1278名, 公共机构就业人数680名

师资力量雄厚的大学



- 我校平均每位教授发表SCI级论文业绩在韩国国立大学中排名第一
- 我校平均每位教授发表的国际论文业绩在韩国国立大学中排名第一
- 电子工学部教授及化学系教授: 连续3年被选为在世界上最具影响力的前1%学者
- 包括物理系教授在内的4位教授: 在世界最高水准学术期刊Nature和Science上刊登论文

政府投资的大学



- 通过政府大学财政支援项目获得的政府资金总额在韩国国立大学中最高(318116百万韩元)
- 负责大型科研开发项目
 - 工程研究中心项目(ERC)等总研究经费获得投资金额: 20个项目, 231760百万韩元
- 国家财政支援事业费在韩国国立大学中位于最高水准

为留学生进行的项目



韩国文化体验项目

提供可以提高对韩国的理解及对韩国生活适应能力的文化体验活动
(如, 大邱城市观光、文化探访、留学生文化节、K-pop舞蹈竞演大赛等)

助学伙伴项目

通过留学生与系前辈一对一的搭配, 获得各种关于韩语、
韩国文化、授课及学校生活的实质帮助

就业支援项目

提供参加就业讲座的机会、国内外现场实习项目的机会、提供就业信息等

新生见面会

为了更好地适应大学生活, 在入学的第一学期举行新生见面会,
提供各种大学生活中需要的信息

毕业生欢送会

为每学期本校毕业的外国人预毕业学生, 举办毕业典礼。

国际化项目

通过交换学生项目及Summer School等国际化项目,
提供与海外大学交流学习的机会

针对于留学生的咨询项目

为了帮助解决留学生们在大学生活中遇到的问题, 进行一对一的咨询项目

II. 招生信息

1. 入学程序



2. 入学日程

内容		主要日程	注意事项
报名	网上报名	2021年10月18日(周一), 09:00~11月5日(周五), 18:00截止	请参考我校中文网站 (http://cn.knu.ac.kr)
	提交报名材料	2021年10月18日(周一), 09:00~11月11日(周四), 18:00截止	在网上完成报名后打印入学申请书并与申请材料一起提交到国际交流处。
资格审查		2021年11月12日(周五)~11月23日(周二)	仅通知未通过资料审查者。
面试	第一志愿学科	2021年11月24日(周三)~12月2日(周四)	
	第二志愿学科	2021年12月13日(周一)截止	第一志愿面试不合格者参加第二志愿面试。
提交相关财政材料		2021年12月24日(周五)截止	面试通过者
补交TOPIK成绩		·第78届成绩: 2021年11月26日(周五), 18:00截止 ·第79届成绩: 2021年12月24日(周四), 18:00截止	仅限于报名时提交TOPIK准考证的学生
录取委员会审查		2021年12月29日(周三)截止	
公布录取结果		2022年1月5日(周三)预定	单独给学生发邮件通知
交纳学费		2022年1月中旬	具体日期另行通知
发放录取通知书		2022年1月中旬~ ·在韩国的学生: 交纳学费及提交学历认证书后 在国际交流处领取 ·在国外的学生: 交纳学费及提交学历认证书后 通过快递邮寄	
提交学历认证书		2022年1月中旬(预毕业生: 2022年2月28日(周一)截止)	

3. 招生专业及招生人数

1. 招生人数

招生人数不限，根据学生的水平酌情录取。

※ 经济通商学部每学期录取5名左右。

※ 国语教育系每学期录取3名以内，历史教育系每学期仅录取1名以内的学生。

2. 招生专业(※仅标有『』的学科接受第二志愿)

A. 大邱校区

学院	新生(※仅标有『』的学科接受第二志愿)		插班生(不可以选第二专业)	
人文学院	国语国文系	英语英文系	国语国文系	英语英文系
	历史系	哲学系	历史系	哲学系
	法语法文系	德语德文系	法语法文系	德语德文系
	中语中文系	考古人类系	中语中文系	考古人类系
	日语日文系	汉文系	日语日文系	汉文系
	俄语俄文系		俄语俄文系	
社会科学院	『政治外交系』	社会系	政治外交系	社会系
	『地理系』	文献情报系	地理系	文献情报系
	心理学系	社会福利学部	心理学系	社会福利学部
	新闻传播系		新闻传播系	
自然科学院	『数学系』	『物理系』	数学系	物理系
	『化学系』	『地球系统科学部』	化学系	统计系
	生命科学部 (生物学专业)	『生命科学部 (生命工程专业)』	生命科学部 (生命工程专业)	生命科学部 (生物学专业)
	『统计系』		地球系统科学部 (地质学专业)	地球系统科学部 (天文大气科学专业)
			地球系统科学部 (海洋学专业)	
经商学院	经营学部	经济通商学部	经营学部	经济通商学部
工学院	新素材工学学部	机械工程学部	新素材工学学部 (金属新素材工程专业)	新素材工学学部 (电子材料工程专业)
	纤维系统工程系	土木工程系	机械工程学部	土木工程系
	建筑学部 (建筑学专业)	建筑学部 (建筑工程专业)	建筑学部 (建筑学专业)	建筑学部 (建筑工程专业)
	『高分子工程系』	应用化学系	应用化学工学学部 (应用化学专业)	应用化学工学学部 (化学工程专业)
	化学工程系	环境工程系	高分子工程系	纤维系统工程系
	能源工学部		环境工程系	能源工学部
IT学院	电子工学部	计算机学部	电子工学部	计算机学部
	电气工程系	计算机学部 (全球软件融合专业)	电气工程系	计算机学部 (全球软件融合专业)
艺术学院	音乐系	『国乐系』	音乐系	国乐系
	设计系	美术系	美术系	

学院	新生(※仅标有『』的学科接受第二志愿)		插班生(不可以选第二专业)	
师范学院	国语教育系	历史教育系		
农业生命科学院	『应用生命科学部』	『食品工程学部』	应用生命科学部	食品工程学部
	『山林科学及造景学部』	『园艺科学系』	山林科学及造景学部 (林学专业)	山林科学及造景学部 (林产工程专业)
	『农业土木及生物产业工程学部』	『生物纤维素材系』	山林科学及造景学部 (造景学专业)	园艺科学系
	『食品资源经济系』		农业土木及生物产业工程学部 (生物产业机械工程专业)	农业土木及生物产业工程学部 (农业土木工程专业)
		生物纤维素材系	食品资源经济系	
生活科学院	儿童学部	服装系	儿童学部 (儿童家庭学专业)	儿童学部 (儿童学专业)
	食品营养系		服装系	食品营养系
行政学部	『行政学部』		行政学部	

B. 尚州校区: 位于庆尚北道尚州市

学院	新生(※仅标有『』的学科接受第二志愿)		插班生(不可以选第二专业)	
生态环境学院	『生态环境系统学部』	『昆虫生命科学系』	生态环境系统学部 (植物资源环境专业)	生态环境系统学部 (山林环境资源专业)
	『休闲运动系』	『观光学系』	生态环境观光学部 (生物应用专业)	生态环境观光学部 (生态观光专业)
	『畜产学系』	『畜产生命工程系』	休闲运动系	马/特殊动物学系
	『马/特殊动物学系』		畜产学系	畜产生命工程系
科学技术学院	『建设防灾工程学部』	『精细机械工程系』	建设防灾工程学部 (建设防灾工程专业)	建设防灾工程学部 (建设环境工程专业)
	『汽车工程学部』	『软件学系』	精细机械工程系	软件学系
	『食品饮食产业系』	『纳米素材工程学部』	汽车工程学部 (智能型汽车专业)	汽车工程学部 (环保汽车专业)
	『融复合系统工程学部』	『纤维时装设计学部 (纤维工程专业)』	食品饮食产业系	纳米素材工程学部 (新素材工程专业)
		『纤维时装设计学部 (时装设计专业)』	纳米素材工程学部 (能源化工专业)	融复合系统工程学部 (航空卫星系统专业)
			融复合系统工程学部 (成套设备系统专业)	纤维时装设计学部 (纤维工程专业)
		纤维时装设计学部 (时装设计专业)		

※ 注意事项

- ① 大部分课程用韩国语讲课, 仅一些课程用英语讲课。(讲课语言需向各个学科询问。)
- ② 本科新生报名时可以选择两个专业(第一志愿和第二志愿), 在上述的招生专业里仅在用『』标记的专业中可以选择第二志愿。(申请插班课程者不可以选第二志愿)
- ③ 建筑学部建筑学专业是5年制课程。

- ④ 法语法文系, 新闻传播系只招收能在韩国参加面试者。
- ⑤ 被工学院土木工程系、IT学院电气工程系, IT学院计算机学部, 农业生命科学院的农业土木及生物产业工程学部录取的学生, 入学后必须进修"工学教育认证项目(ABEEK)", 插班生根据前所属大学的学分认定程度毕业时间会延迟一到两个学期。
- ⑥ 艺术学院音乐系, 设计及美术系只在3月份(第一学期)招收外国学生。
- ⑦ 根据韩国教育部『教员培养机关定员(外)运营规定改正事项』的相关规定, 师范学院仅选拔入学人员的10%以内的学生, 不招收插班生。
- ⑧ 在中国的预录取合格者只能申请通过特别面试合格的学科, 不能申请第二志愿, 报名时也不可以换专业。
- ⑨ 音乐系面试(技能考试)课题

专业	课题曲	考试时间
声乐	1. 一首意大利歌曲(自由曲) 2. 一首德国歌曲(自由曲)	
钢琴	1. F. Chopin Etude Op.10, Op.25中一曲 2. L. v. Beethoven Sonata中快节奏的乐章一乐章(不反复)	
作曲	1. 作曲: 写3部形式的钢琴曲	180分
	2. 弹钢琴: 一首自由曲	
管弦乐	Concerto中快节奏的一个乐章或者一首自由曲	

- 1. 演奏上述的课题曲时不可以看乐谱。
- 2. 伴奏师必须由考生本人陪同。
- 3. 除了钢琴以外的乐器必须由考生本人携带。
- 4. 其他疑问请向音乐系办公室(Tel: +82-53-950-5656)咨询。

4. 入学资格

国籍有关的注意事项: 新生及插班申请者需求一致

- 父母均为持有外国国籍的外国人(报名学生在上高中课程前父母和学生都获得外国国籍 时准予认证为外国人。)
- 具有韩国国籍双重国籍者不予认证为其外国人资格。
- 国籍以报名截止日期为准。

1. 新生

- ▶ 在国内外已接受了相当于韩国初·中等教育的高中毕业生。(包括2022年2月前预定毕业生):
 - ※在全部教育课程中接受了家庭教育, 网络学习, 成人教育以及国内外自考的学生不予接收。
 - ※中国职业高中(中专)毕业生不予接收。已与我校签定协议的学校所属学生除外。

和高中毕业生同等学历认证

※ 初·中等教育法实施法令第98条(和高中毕业生同等学历认证)第1款第9号

教育年限		1	2	3	4	5	6	7	8	9	10	11	12	13	14	15	16
韩国学制		小学6年				初中3年			高中3年			大学4年					
外国 学制	12	5-3-4-4		5年			3年			4年			4年				
	13	6-4-3-3		6年			4年			3年			3年				
	11	6-3-2-5		6年			3年			2年		5年					
	13	2-4-3-4-3		2年		4年		3年			4年			3年			
	12	8-4-4		8年					4年			4年					

- 在一个国家里接受初、中等全部教育课程者，予以认证。
- 在两个以上国家里接受12年制以上的教育课程者予以认证，但接受11年制以下教育课程者不予认证，需要在韩国国内外重读高中课程或插班。
 - 但接受11年制教育课程者在初中等教育课程的最后3年在一个国家里上完的情况下准予认证。
 - 因学制不同而导致的教育年限不足的情况，在所属国家大学里接受与教育年限不足的时间相当的教育课程后，准予认证为高中课程已修者
 - * 所属国家学制的总修年限和韩国教育部规定的12年教育年限的相差年数

高中毕业资格认证标准日期

- 本校入学之日即开学的前一日。但根据该国的学制，学年和开学日期比我国晚1个月的国家(日本等)，在韩国开学后1个月的预定在学期间范围内,也可以给予毕业认证。

2. 插班生

- ① 在4年正规大学毕业并取得学士学位的学生(包括2022年2月前预定毕业生)
- ② 2年或3年制的专科大学毕业生(包括2022年2月预定毕业生)或者在4年制大学修完2年(4个学期)以上课程，**同时目前就读大学取得70学分以上的学生。**
 - ※ 在3年制大学仅修完2年的学生不能申请。
 - ※ 毕业于没有学分制学校的学生不可以申请插班。
 - ※ 以报名开始日为准，本校在读生及休学生不可以申请插班。
 - ※ 在全部教育课程中接受了家庭教育，网络学习，成人教育以及国内外自考的学生不予接收。

3. 语言能力入学资格

- ① **申请以下14个专业者,报名时(2021年11月11日截止)必须要提交相关的语言能力证明。**
 - ※ 但参加〈第78届和第79届韩国语能力考试(TOPIK)〉的学生在报名时可以用TOPIK准考证申请，然后在2021年12月24日(星期五)下午18点前必须要提交相当(3级或4级)的TOPIK成绩。

专业	报名资格
新闻传播系, 经济通商学部, 地理系, 社会系, 美术系	韩国语能力考试(TOPIK) 3级以上
国语国文系, 英语英文系, 哲学系, 德语德文系, 国语教育系, 社会福利学部, 法语法文系	韩国语能力考试(TOPIK) 4级以上

专业	报名资格
经营学部	韩国语能力考试(TOPIK)4级以上或者我校韩国语教育课程6级以上结业
行政学部	韩国语能力考试(TOPIK)3级以上或者国内韩国语教育机构韩国语课程4级以上结业

- ② 除上述14个专业以外报名其他专业者，必须要符合以下条件中的任一条件
- 持有韩国语能力考试(TOPIK)3级以上证书者
 - ※ 参加〈第78届和第79届韩国语能力考试(TOPIK)〉的学生在报名时可以用TOPIK准考证申请。
 - 但是，必须在2021年12月24日(星期五)之前补交3级以上语言证书。
 - 在大学附属韩国语教育机构韩国语课程3级以上毕业者。
 - ※ 只限于在2021年11月11日之前3级以上结业者。
 - 会讲韩国语但不具有韩国语能力证书者，还可以用英语成绩报名。
 - * 英语成绩：TOEFL 530(CBT 197、iBT 71)、IELTS 5.5、NEW TEPS 327、CEFR B2以上。
 - ※ 持有以英语为母语的国家的国籍(美国，英国，加拿大，南非，新西兰，澳大利亚，爱尔兰)的学生可以用英语授课的证明(如，毕业证明等)来代替语言证书
 - ※ 只限于在2021年11月11日之前取得上述成绩者
- ③ 在中国进行的特别面试中预录取合格者可以凭当时的预录取合格通知书申请。
- 但是，2021年12月24日(星期五)下午18点截止必须要提交所报考学科要求的语言证书。

5. 入学步骤

1. 报名

① 网上报名流程

- 时间：2021年10月18日(周一)，09:00 ~ 11月5日(周五)，18:00截止
- 报名网址：<http://cn.knu.ac.kr> 入学 - 外国人学位 - 本科 - 外国人 - 点击"网上报名"
- 准考证号码：在网上完成报名后自动生成准考证号码。

▶ 网上报名流程



- ▶ 交付完报名费后才可以完成报名，并交付完报名费后无法修改网上填写的内容。
- ▶ 在网上报名截止日(2021年11月5日18点)前取消报名时可以将已交付的报名费退还100%，若在网上报名截止日后取消报名时不予退还。
- ▶ 网上报名完成后必须把准考证打印并保管，还需要记住4位数字的准考证号码。
- ▶ 即使网上报名已完成，若在报名材料提交截止日(2021年11月11日)前不提交报名材料的话，报名则自动被取消。
- ▶ 截止当天申请人数可能会剧增,请在报名截止日前完成申请手续。
- ▶ 有关网上报名咨询：(주)유웨이플라이(uwayapply) +82-1588-8988

② 提交报名材料

- 时间: 2021年10月18日(周一), 09:00 ~ 11月11日(周四), 18:00截止
- 报名地址: 国际交流处(瞻星人未来馆2楼)
- 提交方法: 在网上完成报名后将入学申请书打印, 并与"报名材料"目录的各种申请材料一起提交。
(财政材料请在通过面试后提交。)

2. 资格审查

- ① 审查时间: 2021年11月12日(周五) ~ 11月23日(周二)
- ② 审查方法: 审查外国人资格, 学历及语言能力后决定"符合"或"不符合"

3. 学科面试

- ① 面试时间
 - 第一志愿学科面试: 2021年11月24日(周三) ~ 12月2日(周四)
 - 第二志愿学科面试: 2021年12月13日(周一)截止
- ② 面试方法: 在申报的院系直接面试或者进行网上面试(如, Zoom等)
 - 系办公室会通知学生面试的时间及地点等。
 - 对本科新生志愿者中第一志愿不合格者进行第二志愿面试。

※ 在中国进行的特别面试中已经取得预录取合格资格的学生不需要参加面试。

4. 公布录取结果

- ① 公布时间: 2022年1月5日(周三)预定
- ② 公布方法: 单独给学生发邮件通知

6. 报名材料

1. 报名材料

提交材料	新生	插班生	备注
① 入学申请表	○	○	将网上填写的申请表打印并提交
② 自我介绍书及学习计划书	○	○	须按我校提供的表格用英文或韩文填写 (本校中文网站上可以下载)
③ 高中毕业(预定)证	○	○	须提交翻译公证件及 "学信网"的学历认证报告
④ 高中3年的完整成绩单	○	○	
⑤ 大学在校(或结业, 预定结业, 毕业, 预定毕业)证	×	○	
⑥ 大学成绩证明 (标有"学分"及"百分值成绩"的大学成绩证明)	×	○	
⑦ 语言能力证明书(如, TOPIK, TOEFL, IELTS等) * 仅认证在2019年10月18日以后取得的成绩	○	○	仅认证最近两年内取得的公认语言能力证明书
⑧ 第78届或第79届TOPIK准考证	△	△	参加第78届或第79届TOPIK考试者必须要提交
⑨ 韩国语研修机构(语学院)的结业(或在读)及成绩证明	△	△	在韩的韩国语研修机构在读(或结业)者必须要提交
⑩ 护照复印件	○	○	有效期限没有过期的护照
⑪ 外国人登记证复印件(正面及背面)	△	△	仅限于现已在韩国的学生

提交材料	新生	插班生	备注
⑫ 父母及学生的户口本 复印件 和身份证 复印件 (不需要公证件及原件)	○	○	报名者和父母户口不在一个户口本的话需要补充提交亲属关系证明的公证本原件
⑬ 预录取合格通知书件	△	△	请参考以下注意事项

※ 注意事项

- ① 所有报名材料必须通过邮寄方式或亲自访问提交(不可以通过邮件提交)
- ② 提交材料时, 必须根据上述的报名材料目录顺序提交(请不要使用订书钉和夹子)
- ③ 父母死亡或离婚的话, 还需要提交死亡或离婚证明的翻译公证件
- ④ 父母两个人中一方跟韩国人再婚的话, 还需要提交能确认报名者是否已被收养的信息的证明书(如, 继父母的家属关系证明, 住民登录证明等)
- ⑤ 预毕业生
 - 毕业证明: 报名时可以提交所属学校办理的毕业预定证明(标有毕业日期的)。
但最后被录取的话, 将毕业证(原件及公证件)及学信网人证报告在2022年1月中旬之前提交到国际交流处。
 - 成绩证明: 报名时可以提交在报名截止日前取得的成绩证明。
但毕业后的最终成绩证明须在2022年2月28日(周一)之前提交到国际交流处。
- ⑥ 申请艺术学院设计系的学生需要提交在语学院学习1年以上的证明及A4大小作品集10张以上。
- ⑦ 申请艺术学院美术系的学生需要提交A4大小作品集10张以上。
- ⑧ 预录取合格者: 在中国进行的特别面试中颁发的预录取合格通知书, 提交材料时要一并提交
- ⑨ **所有用韩语或英语以外语言完成的材料必须要一起提交韩语或英语翻译后的公证件。**
(仅认证最近6个月以内公证的材料。)

2. 相关财政材料

- ① 提交对象: 面试通过者
- ② 提交截止日期: 从学科面试结果公布日起到2021年12月24日(周五)截止
- ③ 提交材料: 提交(1), (2)或(3)中任一材料
 - (1) 学生本人是财政担保人的情况
 - 学生本人名义相当于18000美元的银行存款证明原件, 需冻结到2021年9月底
 - ※ 以材料提交日前30天以内发行的材料为准则, 但对于存款证明上的有效日期只认可在有效期内的证明书。
 - (2) 父母是财政担保人的情况
 - 父母名义相当于18000美元以上的银行存款证明原件, 需冻结到2021年9月底
 - ※ 以材料提交日前30天以内发行的材料为准则, 但对于存款证明上的有效日期只认可在有效期内的证明书。
 - 父亲或母亲的在职收入证明书原件(个体私营者提交营业执照复印件)
 - ※ 仅认证最近6个月以内发行的材料。
 - (3) 其他奖学金获得证明
 - 只限于从政府或其他机构获得留学经费奖学金的学生。(我校的学费减免奖学金除外)
 - 奖学金额少于18000美元时要补充提交(1)或(2)所列的资料。

3. 学历证明书

- ① 提交对象: 最终合格者中报名时以预毕业生身份未提交学历认证书的学生
- ② 提交截止日期: 2022年1月中旬 ※ 具体日期另行通知
 - ※ 提交以下学历人证书之后才可以领取入学许可书
 - ※ 在2022年2月28日之前不提交的话, 我校将取消其入学资格
 - ※ 在韩学校毕业生无需提交
- ③ 提交材料
 - **新生**: 中国高等教育学生信息网(www.chsi.com.cn/xlrz)颁发的**中等教育学历认证报告**原件
 - **插班生**: 中国高等教育学生信息网(www.chsi.com.cn/xlrz)颁发的**高等教育学历认证报告**原件
 - ※ 在韩学校毕业生无需提交

7. 报名费

1. 报名费

6万韩元

2. 交付方法

- ① 必须在网上支付（关于具体交付方式，请参考网上报名指南）
- ② 在报名期间内未付报名费者将被自动取消网上报名资格。
- ③ 支付完报名费后生成准考证号，然后可以打印申请表。
 - ※ 支付报名费之后则无法修改网上填写的内容。
 - ※ 因意外情况无法在网上支付者，请向国际交流处负责人咨询。

3. 报名费退款

- ① 对象：资格审核不合格者
- ② 退款金额：2万韩元
- ③ 退款方法：退回到本人的韩国银行账户
 - ※ 未通过资格审核者须在2021年11月26日(周五)前把本人名义的韩国银行存折复印件提交到国际交流处。只限于没有韩国银行存折的学生可以提交第三者的韩国银行存折复印件。但无法退回到非韩国账户。

8. 注意事项

1. 英文或韩文无需公证，其他语言则必须提交英语或韩语版的公证书。
2. 若发现提交的材料有虚假情况，即使已入学，也将取消入学资格。
3. 若出现申请材料中所记录的联系方式(地址和电话号码)有误，我校无法通知有关事项而未能入学的情况时，责任由学生本人承担。
4. 入学合格后有关机关拒绝签发签证导致不能入境者则将被取消入学资格。
5. 各种奖学金获得者的奖学金金额超过18000美金的情况无需提交财政担保有关材料，但必须提交奖学金支付机构所颁发的该学生在在学期间所有学费的预定支付证明书。
6. 提交的材料一律不予返还。(但，毕业证原件在入学审查结束后准予返还)
7. 若报名者被评价为学习能力不足，我校将不予录取
8. 根据《庆北大学毕业资格人证规定》，从2022年3月以后入学的本科留学生(不包括插班生)到毕业之前须取得TOPIK4级以上成绩。
9. 根据韩国《国民健康保险法》及《国民健康保险法实施条例》，在韩的外国留学生必须加入国民健康保险。
10. 在该招生简章上未写明的事项，由我校国际交流处决定。
11. 该招生简章将写成韩文，中文, 英文和越南语，在翻译上有误差的情况要以韩文版为基准。
12. 为了处理大学入学业务，庆北大学将要收集并使用以下报名者的个人信息。
 - 收集及使用项目: 姓名，外国人登录号码，护照号码，地址，毕业的学校，电话号码，手机号码，Email，语言成绩，海外修学及滞留期限，退款账号等
 - 收集及使用目的: 入学，签证及滞留管理业务，学业务，奖学金，统计，入住宿舍以及通知入学有关信息等

被提供方	提供信息	提供目的	保存期限	
庆北大学	大学本部 (学事科, 学生科, 财务科等)	姓名, 外国人登录号码, 地址, 联系方式, 报名信息(课程, 学科等), 成绩, 毕业的学校名称等	做档案, 选拔奖学生, 统计, 交纳学费等	达成处理目的为止
	学院及学科(系)	姓名, 联系方式, 毕业的学校名称, 语言成绩等	实行面试等	
	生活馆(宿舍)	姓名, 外国人登录号码, 报名信息(课程, 学科等)等	选拔入住生, 通知有关宿舍信息等	
第三者提供	法务部 出入境管理所	姓名, 外国人登录号码, 地址, 联系方式, 报名信息(课程, 学科等), 成绩, 毕业的学校名称等	办理入学许可书, 滞留管理等	
	韩国大学教育协议会	姓名, 外国人登录号码, 报名信息(课程, 学科等)等	使用报名系统等	

9. 奖学金制度

1. 新入生的TOPIK奖学金(包括插班生)

- ① TOPIK3级: 减免入学第一学期学费的16~20%
- ② TOPIK4级: 减免入学第一学期学费的40~42%
- ③ TOPIK5级: 减免入学第一学期学费的80~84%
- ④ TOPIK6级: 入学第一学期学费全免

2. 庆北大学韩国语教育课程(我校语学院)结业者奖学金

庆北大学韩国语教育课程(语学院)两个学期以上结业时: 减免入学第一学期学费的16~20%
※但不可以和新生入生的TOPIK奖学金同时受益

3. 在读生的TOPIK奖学金

给原来没有TOPIK成绩者和持有TOPIK3级的学生在在学期内取得TOPIK4级以上成绩者一次性支援50万韩元的现金。

4. 成绩优秀奖学金(入学后, 根据前一学期的成绩进行评估)

- ① 在外国留学生中成绩排名前7%的 → 减免下学期学费的80~84%
- ② 在外国留学生中成绩排名前30%的 → 减免下学期学费的16~20%

5. 入住学生宿舍时, 第一学期的住宿费免费。(不包括餐费)

※ 根据预算情况, 国际交流处将会选拔可以入住宿舍的学生。

10. 每学期学费(以2021年为准) ※学费金额可能会发生变动。

(1元=170韩币)

校区	学院	系	韩元	人民币
大邱	人文学院师范学院	各系	₩1,981,000	11653元
		考古人类系	₩2,028,500	11932元
	自然科学院 生活科学院	各系	₩2,379,000	13994元
	经商学院 行政学部	各系	₩1,954,000	11494元
	工学院 / IT学院	各系	₩2,531,000	14888元
		各系	₩2,379,000	13994元
	农业生命科学院	食品资源经济系	₩1,981,000	11653元
	社会科学院	各系	₩2,019,000	11876元

校区	学院	系	韩元	人民币
大邱	艺术学院	各系	₩2,610,000	15353元
		美术系	₩2,670,000	15706元
尚州	生态环境学院	各系	₩2,379,000	13994元
		生态环境观光学部 (生态观光专业)	₩1,981,000	11653元
	科学技术学院	各系	₩2,531,000	14888元
		食品饮食服务产业系	₩2,379,000	13994元

11. 宿舍费(以2021年为准)

管理费及餐费		金额(韩元)				备注
		学期		暑假	寒假	
		第1学期	第2学期			
管理费	2人1室	₩526,700	₩517,500	₩251,400	₩359,500	
餐费(1日3餐基准)		₩811,200	₩760,800	₩494,400	₩415,200	餐数可以选择 (1日1餐到3餐)

※金额有可能稍有偏差。

※学校宿舍网址：<http://dorm.knu.ac.kr> (大邱校区) / <http://dorm.knu.ac.kr/scdorm> (尚州校区)

12. 咨询及材料提交处

1. 负责人：国际交流处 徐玄周
2. 地址：韩国 大邱市 北区 大学路80号
庆北大学 国际交流处(첨성인미래관 2층 / 瞻星人未来馆2楼), 邮政编码 41566
3. Tel) +82-53-950-2434, Fax) +82-53-950-2419, Email) globalhj@knu.ac.kr
4. 工作时间：周一到周五，上午9点到12点，下午1点到6点 (午休时间：12点到13点)
5. 庆北大学官网：<http://www.knu.ac.kr> (韩文), <http://cn.knu.ac.kr> (中文), <http://en.knu.ac.kr> (英文)
6. 国际交流处：<http://gp.knu.ac.kr>

III. 附件

1. 各学科网址

学院	学科(专业)	网址
人文学院	国语国文系	http://korean.knu.ac.kr (韩文, 英文)
	英语英文系	http://english.knu.ac.kr (韩文, 英文)
	历史系	http://khistory.knu.ac.kr (韩文), https://khistory-eng.knu.ac.kr (英文)
	哲学系	http://philosophy.knu.ac.kr (韩文, 英文)
	法语法文系	http://france.knu.ac.kr (韩文)
	德语德文系	http://german.knu.ac.kr (韩文)
	中语中文系	http://chinese.knu.ac.kr (韩文, 英文, 中文)
	考古人类系	http://aran.knu.ac.kr (韩文)
	日语日文系	http://japan.knu.ac.kr (韩文)
	汉文系	http://hanmun.knu.ac.kr (韩文, 英文)
	俄语俄文系	http://knurussian.kr (韩文, 英文)
社会科学学院	政治外交系	http://politics.knu.ac.kr (韩文)
	社会系	http://socio.knu.ac.kr (韩文)
	地理系	http://geog.knu.ac.kr (韩文, 英文)
	心理学系	http://psy.knu.ac.kr (韩文)
	文献情报系	http://lis.knu.ac.kr (韩文), http://wudit.knu.ac.kr/lis/notice.cgi (英文)
	社会福利学部	http://knusw.knu.ac.kr (韩文, 英文)
自然科学学院	新闻传播系	http://masscom.knu.ac.kr (韩文)
	数学系	http://math.knu.ac.kr (韩文)
	物理系	http://physicsknu.org (韩文), http://old.physicsknu.org/eng (英文)
	化学系	http://chem.knu.ac.kr (韩文, 英文)
	生命科学部(生物学专业)	http://bio.knu.ac.kr/index.do (韩文, 英文)
	生命科学部(生命工程专业)	http://biotech.knu.ac.kr (韩文)
	地球系统科学部(地质学专业)	http://geology.knu.ac.kr (韩文)
地球系统科学部(天文大气科学专业)	http://hanl.knu.ac.kr (韩文)	

学院	学科(专业)	网址
自然科学学院	地球系统科学部 (海洋学专业)	http://ocean.knu.ac.kr (韩文)
	统计系	http://stat.knu.ac.kr (韩文), http://stat.knu.ac.kr/eng (英文)
经商学院	经济通商学部	http://econ.knu.ac.kr (韩文, 英文)
	经营学部	http://biz.knu.ac.kr (韩文, 英文)
工学院	新素材工程学部 (金属新素材工程专业)	http://metal.knu.ac.kr (韩文, 英文)
	新素材工程学部 (电子材料工程专业)	http://emse.knu.ac.kr (韩文)
	机械工程学部	http://me.knu.ac.kr (韩文)
	应用化学系	http://appchem.knu.ac.kr (韩文)
	化学工程系	http://chemeng.knu.ac.kr (韩文), http://chemeng.knu.ac.kr/eng (英文)
	建筑学部	http://arch.knu.ac.kr (韩文)
	土木工程系	http://civil.knu.ac.kr (韩文)
	高分子工程系	http://polymer.knu.ac.kr (韩文, 英文)
	纤维系统工程系	http://textile-eng.knu.ac.kr (韩文)
	环境工程系	https://env.knu.ac.kr (韩文)
IT学院	能源工程学部	http://energy.knu.ac.kr (韩文)
	电子工程学部	http://see.knu.ac.kr (韩文), http://see.knu.ac.kr/eng (英文)
	计算机学部	http://computer.knu.ac.kr (韩文), http://computer.knu.ac.kr/eng (英文)
农业生命科学院	电气工程系	http://electric.knu.ac.kr/ (韩文)
	应用生命科学部 (环境生命化学专业)	http://kac.knu.ac.kr (韩文)
	应用生命科学部 (植物生命科学专业)	http://pbs.knu.ac.kr (韩文)
	应用生命科学部 (应用生物学专业)	http://agbl.knu.ac.kr (韩文)
	食品工程学部	https://kbuilder.knu.ac.kr/HOME/foodbio/index.htm (韩文)
	山林科学及造景学部 (林学专业)	http://forestry.knu.ac.kr (韩文)
	山林科学及造景学部 (林产工程专业)	http://wood.knu.ac.kr (韩文)
山林科学及造景学部 (造景学专业)	http://land.knu.ac.kr (韩文)	
园艺科学系	http://horti.knu.ac.kr (韩文, 英文)	

学院	学科(专业)	网址
农业生命 科学院	农业土木及生物产业工程学部 (农业土木工程专业)	http://acen.knu.ac.kr (韩文)
	农业土木及生物产业工程学部 (生物产业机械工程专业)	http://bime.knu.ac.kr (韩文)
	生物纤维素材系	http://biofiber.knu.ac.kr (韩文)
	食品资源经济系	http://agec.knu.ac.kr (韩文)
艺术学院	音乐系	http://music.knu.ac.kr (韩文)
	国乐系	http://kmusic.knu.ac.kr (韩文)
	美术系	http://arts.knu.ac.kr (韩文)
	设计系	http://vcd.knu.ac.kr (韩文)
师范学院	国语教育系	http://koredu.knu.ac.kr (韩文)
	历史教育系	http://hisedu.knu.ac.kr (韩文)
生活 科学院	儿童学部	http://child.knu.ac.kr (韩文)
	服装系	http://fashion.knu.ac.kr (韩文)
	食品营养系	http://fsnu.knu.ac.kr (韩文)
行政学部	行政学部	http://puad.knu.ac.kr (韩文, 英文)
生态环境 学院 (尚州校区)	生态环境系统学部 (植物资源环境专业)	http://scplant.knu.ac.kr (韩文)
	生态环境系统学部 (山林环境资源专业)	http://forest.knu.ac.kr (韩文)
	昆虫生命科学系	http://abio.knu.ac.kr (韩文)
	观光学系	http://tour.knu.ac.kr (韩文, 英文)
	休闲运动系	http://dols.knu.ac.kr/ (韩文)
	畜产学系	http://ani.knu.ac.kr (韩文, 英文)
	畜产生命工学系	http://anibiotech.knu.ac.kr/ (韩文)
马/特殊动物学系	http://axt.knu.ac.kr/ (韩文)	
科学技术 学院 (尚州校区)	建设防灾工程学部 (建设防灾工程专业)	http://disaster.knu.ac.kr/ (韩文), https://kimhs0090.wixsite.com/endisaster (英文)
	建设防灾工程学部 (建设环境工程专业)	http://ue.knu.ac.kr/ (韩文)
	精细机械工程系	http://pme.knu.ac.kr/ (韩文, 英文)
	汽车工程学部	http://auto.knu.ac.kr/ (韩文)
	软件学系	http://se.knu.ac.kr/ (韩文)
	食品饮食产业系	http://ffsi.knu.ac.kr/ (韩文)

学院	学科(专业)	网址
科学技术学院 (尚州校区)	纳米素材工学学部	http://nanosj.knu.ac.kr/ (韩文)
	融合系统工程学部	http://cfse.knu.ac.kr/ (韩文)
	纤维时装设计学部 (纤维工程专业)	http://textile.knu.ac.kr/ (韩文)
	纤维时装设计学部 (时装设计专业)	http://style.knu.ac.kr/ (韩文)

2. 各学科办公室位置及电话号码 (国家号码 82, 大邱校区区号 053, 尚州校区区号 054)

学院	学科(专业)	位置	建筑号码	电话号码(区号 053)	
人文学院	国语国文系	人文学院406号	104	950-5106	
	英语英文系	研究生院楼514号	107	950-5120	
	历史系	研究生院楼419号		950-5135	
	哲学系	人文学院410号	104	950-5148	
	法语法文系	研究生院楼417号	107	950-5159	
	德语德文系	研究生院楼418号		950-5169	
	中语中文系	研究生院楼402号		950-5178	
	考古人类系	研究生院楼518号		950-5186	
	日语日文系	研究生院楼415号		950-6150	
	汉文系	研究生院楼404号	950-6160		
	俄语俄文系	研究生院楼210号	950-6170		
社会科学学院	政治外交系	社会科学院506号	310	950-5206	
	社会系	社会科学院414号		950-5218	
	地理系	社会科学院412号		950-5227	
	心理学系	社会科学院209号		950-5244	
	文献情报系	社会科学院408号		950-5236	
	社会福利学部	社会科学院210号		950-5251	
	新闻传播系	社会科学院406号		950-5259	
自然科学学院	数学系	自然科学院304号	209	950-5306	
	物理系	第一科学馆101号	208	950-5316	
	化学系	化学馆207号	407	950-5329	
	生命科学部	生物学专业	生物学馆215号	217	950-5342
		生命工程专业	生命工学馆205号	207	950-6350

学院	学科(专业)		位置	建筑号码	电话号码(区号 053)
自然科学学院	地球系统科学部	地质学专业	第二科学馆113号	210	950-5354
		天文大气科学专业	第二科学馆314号	210	950-6360
		海洋学专业	生命工学馆101-3号	207	950-5396
	统计系		自然科学院411-2号	209	950-5364
经商学院	经济通商学部		国际经商馆105号	309	950-5406, 5407
	经营学部		国际经商馆317号		950-5439, 5417
工学院	新素材工程学部	金属新素材工程专业	工学院3号馆509号	409	950-5559
		电子材料工程专业	工学院8号馆215号	419	950-5631
	机械工程学部		工学院3号馆311号	409	950-5568, 5569
	应用化学工程学部	应用化学专业	工学院1号馆213号	404	950-5581
		化学工程专业	工学院9号馆109号	406	950-5615
	建筑学部		工学院2号馆316号	401	950-5590
	土木工程系		工学院2号馆216号	401	950-5607
	高分子工程系		工学院9号馆119号	406	950-5623
	纤维系统工程系		工学院1号馆315号	404	950-5638
	环境工程系		工学院6号馆313号	410	950-6580
	能源工程学部		工学院7号馆209号	411	950-8970
IT学院	电子工程学部		IT学院1号馆409号	418	950-5506
	电脑学部		工学院9号馆413号	406	950-5550, 6370
	电气工程系		工学院8号馆308号	419	950-5600
农业生命科学院	应用生命科学部	环境生命化学专业	农业生命科学院1号馆405号	201	950-5714
		植物生命科学专业	农业生命科学院4号馆207号	125	950-5706
		应用生物学专业	农业生命科学院2号馆209号	203	950-5758
农业生命科学院	食品工程学部	食品生物工程学专业	农业生命科学院3号馆202号	202	950-5772
		食品素材工程学专业	农业生命科学院3号馆328号		950-5750
		食品应用工程学专业	农业生命科学院2号馆410-1号	203	950-7761
	山林科学及造景学部	林学专业	农业生命科学院1号馆416号	201	950-5744
		林产工程专业	农业生命科学院3号馆403号	202	950-5795
		造景学专业	农业生命科学院1号馆506号	201	950-5779
	园艺科学系		农业生命科学院4号馆409号	125	950-5721

学院	学科(专业)		位置	建筑号码	电话号码(区号 053)
农业生命 科学院	农业土木及生物 产业工程学部	农业土木工程专业	农业生命科学院2号馆106号	203	950-5730
		生物产业机械工程专业	农业生命科学院4号馆603号	125	950-5790
	生物纤维素材系		农业生命科学院2号馆309号	203	950-5737
	农业经济系		农业生命科学院4号馆807号	125	950-5765
艺术学院	音乐系		艺术学院302号	120	950-5656
	国乐系		艺术学院405号		950-5670
	美术系		造型馆105号	119	950-5680
	设计系		造型馆104-1号		950-5694
师范学院	国语教育系		师范学院623号	未定	950-5821
	历史教育系		师范学院722号		950-5848
生活 科学院	儿童学部		生活科学院214号	307	950-6210
	服装系		生活科学院313号		950-6220
	食品营养系		生活科学院115号		950-6230
行政学部	行政学部		法学院113号	311	950-5474
学院	学科(专业)		位置	建筑号码	电话号码(区号 054)
生态环境 学院 (尚州校区)	生态环境 系统学部	植物资源环境专业	6号馆112号	06	530-1200
		山林环境资源专业	6号馆417号		530-1240
	昆虫生命科学系		6号馆216号	06	530-1210
	观光学系		本馆207号	04	530-1380
	休闲运动系		1号馆209号	01	530-1430
	畜产学系		6号馆323号	06	530-1220
	畜产生命工学系		6号馆426号		530-1940
	马/特殊动物学系		6号馆327号		530-1950
科学技术 学院 (尚州校区)	建设防灾 工程学部	建设防灾工程专业	7号馆210号	07	530-1250
		建设环境工程专业	5号馆112号	05	530-1440
	精细机械工程系		7号馆304号	07	530-1270
	汽车工程学部	环保汽车专业	2号馆305号	02	530-1400
		智能型汽车专业	2号馆304号		530-1136
	软件学系		5号馆211号	05	530-1450

学院	学科(专业)		位置	建筑号码	电话号码(区号 054)
科学技术学院 (尚州校区)	食品饮食产业系		9号馆213号	09	530-1300
	纳米素材工程学部	新素材工程专业	2号馆104号	02	530-1410
		能源化工专业	7号馆418号	07	530-1330
	融复合系统工程学部	航空卫星系统专业	8号馆311号	08	530-1490
		成套设备系统专业	9号馆413号	09	530-1480
	纤维时装设计学部	纤维工程专业	8号馆213号	08	530-1280
		时装设计专业	9号馆311号	09	530-1310





www.knu.ac.kr

